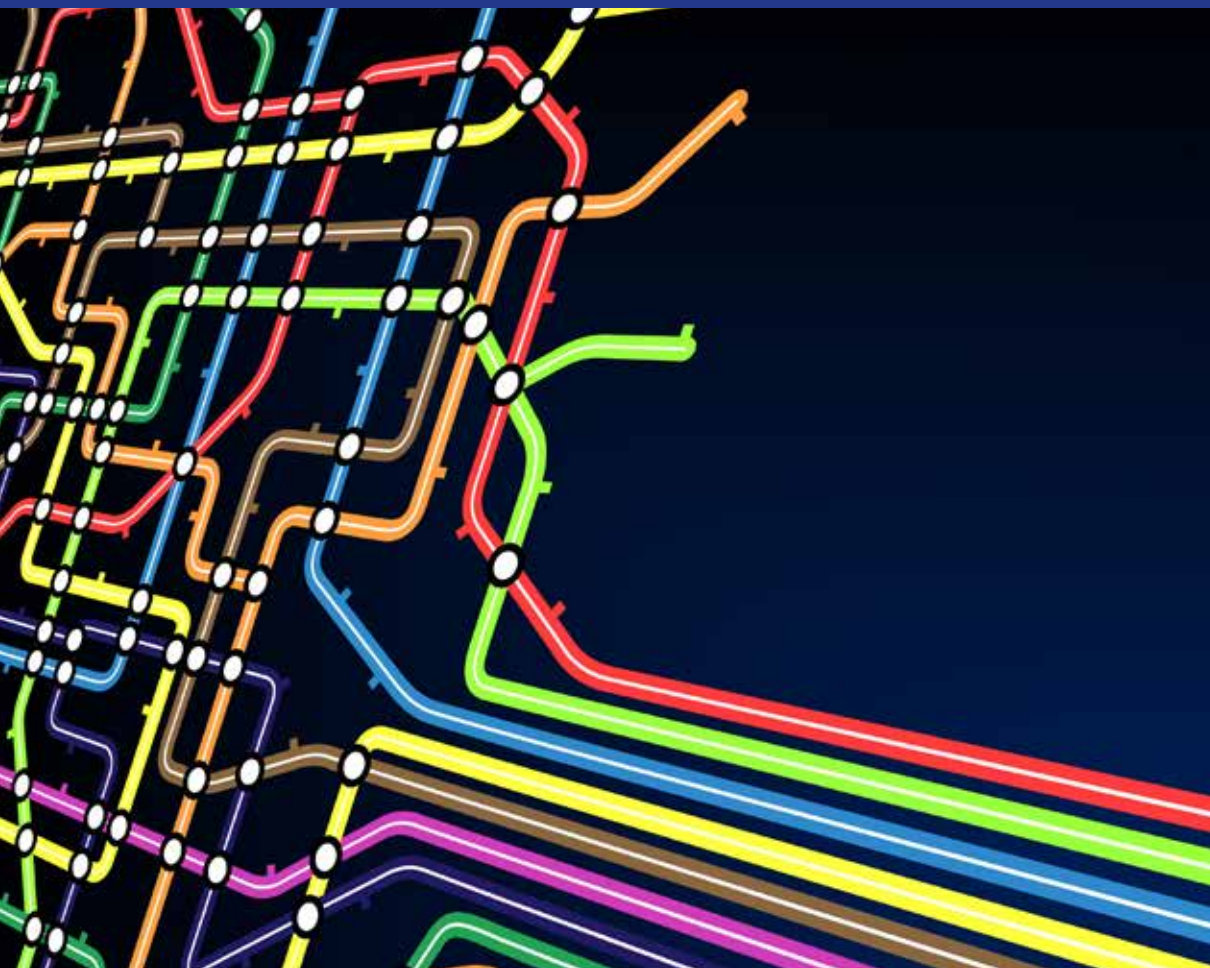


DE JONGE AKADEMIE



GEÏNFORMEERDE KEUZES

EEN ONDERZOEK NAAR INSPRAAK
BIJ WETENSCHAPSBELEID





2024 De Jonge Akademie

Sommige rechten zijn voorbehouden. Voor deze uitgave zijn gebruiksrechten van toepassing zoals vastgelegd in de Creative Commons licentie, naamsvermelding 4.0 Nederland. (CC BY-SA 4.0)

ISBN: 978-90-6984-773-3

DE JONGE AKADEMIE

Kloveniersburgwal 29, 1011 JV Amsterdam

T: +31 (0)20 551 0702

E: dja@knaw.nl

www.dejongeakademie.nl

De Jonge Akademie is een zelfstandig onderdeel van de Koninklijke Nederlandse Akademie van Wetenschappen (KNAW).

Een digitale versie van dit rapport is beschikbaar op de website:

www.dejongeakademie.nl/publicaties.

Tekst: Shari Boodts, Sanli Faez, Carolien van Ham, Chiel van Heerwaarden, Lizza Hendriks, Cynthia Liem

Met bijdragen van: Caspar van Lissa, Ahmed Mahfouz, Noel de Miranda, Niek Mouter, Linnet Taylor, Joris van der Voet

Vertaling: Acolad Maastricht

Vormgeving: Ellen Bouma

Beeld omslag: Depositphotos

Deze publicatie kan als volgt worden aangehaald: De Jonge Akademie (2024). *Geïnformeerde keuzes. Een onderzoek naar inspraak bij wetenschapsbeleid*. Amsterdam, KNAW.

GEÏNFORMEERDE KEUZES
EEN ONDERZOEK NAAR INSPRAAK BIJ
WETENSCHAPSBELEID

De Jonge Akademie
November 2024

INHOUD

SAMENVATTING 6

- De PWE-methode in de praktijk 6
- Lessen uit het PWE-experiment 7
- Uitkomsten PWE onderzoeksfinanciering 7

1. INLEIDING: PARTICIPATIEVE WAARDE EVALUATIE 8

2. PWE ONDERZOEKSFINANCIERING 10

- Procedure 10
- Steekproef 11

3. RESULTATEN: FINANCIERINGSVOORKEUREN IN DETAIL 14

- Algemeen overzicht van de gevonden correlaties 14
- Verschillen in voorkeuren, naar discipline, senioriteit, slagingspercentage en beoordelingservaring 17
- Bevonden eerlijkheid van het financieringssysteem 22
- Beursafhankelijkheid en academische vrijheid 23
- Alternatieven en suggesties 24

4. LESSEN EN TAKE-AWAYS 27

- 1. Lessen uit het experimenteren met de PWE-methode in de academische wereld 27
- 2. Take-aways uit onze PWE over onderzoeksfinanciering 29
- Conclusie 31

5. HOE VERDER? HET DELEN VAN DATA EN NADER ONDERZOEK 32

APPENDIX 34

- 1. Methoden: gewichten en limieten voor het keuzemodel 34
- 2. Beschrijvende tabel met sleutelvariabelen 38

SAMENVATTING

Het doel van dit rapport is tweeledig: ten eerste bepleiten we het gebruik van methoden voor het verzamelen van input in brede raadplegingsprocedures voor beleidsvorming zoals een Participatieve Waarde Evaluatie (PWE), met name binnen de academische wereld. Ten tweede presenteren we de uitkomsten van een experiment met een PWE in de Nederlandse academische gemeenschap, waarin de voorkeuren van academici ten aanzien van financiering werden onderzocht.

De PWE-methode in de praktijk

In mei en juni 2022 heeft De Jonge Akademie met deze PWE 1.173 academici in Nederland naar hun ideeën over het Nederlandse onderzoeksfinancieringssysteem gevraagd. Er werd voor een PWE-experiment gekozen, omdat deze methode in dit specifieke geval twee voordelen had ten opzichte van enquêtes en focusgroepen. Ten eerste werd de respondenten gevraagd om zelf budget aan verschillende onderzoeksfinancieringsinstrumenten toe te wijzen. Zo konden ze zien welke gevolgen hun keuzes hadden voor gerelateerde variabelen, zoals het slagingspercentage van subsidieaanvragen, het aantal aanstellingen voor startende onderzoekers of de verhouding tussen groepssubsidies en persoonlijke beurzen. De respondenten werden daarmee voor dezelfde dilemma's gesteld als beleidsmakers. Ten tweede konden de onderzoekers een grote steekproef raadplegen, zodat met een PWE kon worden geëvalueerd in hoeverre verschillende groepen academici verschillende financieringsvoorkeuren hadden. Dit heeft 'blinde vlekken' aan het licht gebracht in de huidige focusgroepvertegenwoordiging en getoond welke groepen academici en welke invalshoeken mogelijk over het hoofd worden gezien bij het verzamelen van input.

De respondenten werd bovendien gevraagd om hun keuzes schriftelijk te motiveren en een aantal algemene vragen te beantwoorden over hun kijk op het huidige financieringsstelsel. Uiteindelijk hebben in totaal 862 deelnemers de PWE-vragenlijst inclusief het merendeel van de open vragen ingevuld.

Lessen uit het PWE-experiment

De Jonge Akademie heeft met succes een raadpleging over onderzoeksfinanciering opgezet en gehouden en heeft daarbij een grote groep respondenten weten te betrekken. De resultaten kunnen worden meegenomen in andere PWE-raadplegingen. Het ging daarbij om punten als goed tijdmanagement in de plannings- en uitvoeringsfasen, zorgen voor een representatieve steekproef, het inbouwen van garanties in de opzet en het maken van een analyseplan, en het werken aan een bredere vertegenwoordiging.

Uitkomsten PWE onderzoeksfinanciering

Uit de uitkomsten blijkt dat er in alle disciplines een groot draagvlak bestaat voor doorlopende niet-competitieve financiering. Over het algemeen waren er geen significante verschillen tussen de toekenningskeuzes van respondenten in de geesteswetenschappen, natuur- en medische wetenschappen en sociale wetenschappen. De PWE wijst uit dat met name het loopbaanstadium belangrijk is in het streven naar een evenwichtige vertegenwoordiging van onderzoekers voor het leveren van input over onderzoeksfinancieringsbeleid. Een grote meerderheid van de respondenten vindt het beoordelingsproces voor competitieve subsidies niet 'eerlijk', onder wie ook respondenten die een belangrijke rol hebben in beoordelingscommissies en zelfs degenen met een hoog slagingspercentage voor hun eigen subsidieaanvragen. Bovendien lijkt het huidige systeem het onderzoek bepaalde kanten op te duwen: een grote meerderheid van de respondenten gaf aan onderzoeksthema's te kiezen waarvoor ze de kans op financiering groot achten. Dit vormt een bedreiging voor de academische vrijheid.

De keuzes van de respondenten duiden op een discrepantie tussen de behoeften en voorkeuren van onderzoekers enerzijds en het beleid van financieringsorganen anderzijds. Uit de verscheidenheid in voorkeuren van de respondenten kan worden opgemaakt dat alleen in de financieringsbehoeften van academici in Nederland kan worden voorzien door diverse financieringsinstrumenten. Daarnaast blijkt dat voor een eerlijke en inclusieve vertegenwoordiging van deze voorkeuren diversere groepen academici moeten worden geraadpleegd dan nu het geval is, vooral met betrekking tot het loopbaanstadium.

1. INLEIDING: PARTICIPATIEVE WAARDE EVALUATIE

Op veel bestuursterreinen in de publieke en particuliere sector nemen beleidsmakers beslissingen nadat er met wetenschappelijke methoden bewijs is verzameld. Twee veelgebruikte methoden voor het verzamelen van dergelijke input zijn enquêtes en focusgroepen (bijvoorbeeld commissies of groepen van gemeenschapsvertegenwoordigers). Hoewel enquêtes de mogelijkheid bieden om input van een grote groep te verzamelen, zijn ze beperkt door het – vaak onvolledige – inzicht van de deelnemers in de dilemma's waarmee beleidsmakers geconfronteerd worden, zoals budgettaire beperkingen en afwegingen tussen verschillende opties. Focusgroepen bieden daarentegen meer ruimte voor diepgaande gesprekken en echte dialoog tussen deelnemers en beleidsmakers. In gestratificeerde, niet-homogene gemeenschappen is het echter een hele uitdaging om echt representatieve focusgroepen samen te stellen en daarom zijn er andere strategieën nodig. Participatieve Waarde Evaluatie (PWE¹) kan zo'n alternatieve strategie zijn. Deze innovatieve en brede raadplegingsmethode heeft diverse voordelen ten opzichte van zowel enquêtes als focusgroepen. Bij een PWE wordt de deelnemers gevraagd om hun ideeën over complexe vraagstukken te verwoorden alsof zij zelf de besluitvormers zijn, waarbij zij worden geconfronteerd met dezelfde keuzes, dilemma's, beperkingen en gevolgen.

De PWE-methode is met succes toegepast bij grootschalige participatieprocedures over onderwerpen die een stevig maatschappelijk debat oproepen, zoals het opheffen van de coronamaatregelen en de maatregelen tegen klimaatverandering. Een net zo heet hangijzer onder beleidsmakers, financieringsorganen en academici in Nederland is hoe de beperkte rijksbegroting voor wetenschappelijk onderzoek zo goed mogelijk kan worden verdeeld. Alle academici hebben met beslissingen over

1 <https://www.tudelft.nl/tbm/pwe>

de toekenning van financiering te maken. In theorie kunnen al deze verschillende actoren invloed uitoefenen op de richting van de financiering van onderzoek, maar in de praktijk is het niet altijd duidelijk wie er bij de besluitvorming betrokken is. Evenmin weten we of de stemmen in deze discussies de opvattingen van de hele academische wereld vertegenwoordigen.

De Jonge Akademie vindt dat *evidence-based* inzichten vanuit de breedte van de academische wereld het debat kunnen verrijken. Vooral als alle aspecten van de financieringsdilemma's worden meegenomen bij beslissingen over de verdeling van de beperkte beschikbare middelen (bijvoorbeeld competitieve financiering versus 'rolling grants'). Daarom heeft ze geëxperimenteerd met een PWE. In mei en juni 2022 heeft ze meer dan 1.000 academici in Nederland geraadpleegd. In dit rapport worden de bevindingen van die raadpleging gepresenteerd, om daarmee een bijdrage te leveren aan het lopende debat over onderzoeksfinanciering en de verdeling ervan in Nederland. Door een grote groep belanghebbenden bij het besluitvormingsproces te betrekken hoopt De Jonge Akademie een inclusiever en genuanceerder beeld te geven van de meningen van de eindgebruikers van onderzoeksfinanciering: de academici zelf.

In onderstaande hoofdstukken bespreken we de gevolgde procedure, de uitkomsten, de lessen en leerpunten en suggesties voor verder onderzoek.

2. PWE

ONDERZOEKSFINANCIERING

Procedure

De PWE over onderzoeksfinanciering werd opgezet door leden van De Jonge Akademie, in samenwerking met Populytics². In drie workshops heeft de projectgroep geïnventariseerd wat de dilemma's en beperkingen zijn van het huidige financieringssysteem, om aan de hand daarvan een PWE-proces op te zetten (zie Methodes in de appendix).

Na de demografische gegevens te hebben ingevuld, werden de respondenten voor dezelfde dilemma's en beperkingen gesteld als waar beleidsmakers mee geconfronteerd worden. Moet financiering worden verdeeld via universiteiten of via competitieve beurzen? Hoeveel geld moet er worden toebedeeld aan eigen onderzoek en hoeveel aan thematisch onderzoek door consortia? Welk deel van de totale financiering moet naar consortia (team science) en welk deel naar individuele onderzoekers? Moeten startende academici voorrang krijgen of juist senioronderzoekers?

Bij al deze beslissingen was de voornaamste beperking het geld: de respondenten hadden een maximumbedrag dat verdeeld kon worden. In het hoofddeel van de PWE kregen ze willekeurig een budget van 400 (laag), 500 (middel) of 900 (hoog) miljoen euro te verdelen over verschillende financieringsinstrumenten. De respondenten zagen meteen de implicaties van hun beslissingen, bijvoorbeeld in slagingspercentages voor subsidieaanvragen, de gemiddelde tijdsinvestering in het schrijven van subsidieaanvragen of het aantal promovendi of postdocs dat kon worden aangenomen. De respondenten konden kiezen uit elf verschillende

2 <https://www.tudelft.nl/tbm/pwe>

financieringsinstrumenten, uiteenlopend van persoonlijke beurzen tot teamfinanciering, van competitieve beurzen tot rechtstreekse financiering en van individueel onderzoek tot thematisch onderzoek via consortia.

Naast deze keuzetaak werd de respondenten ook gevraagd een aantal enquêtevragen in te vullen. Deze vragen waren bedoeld om te peilen hoe eerlijk men het huidige systeem vindt en of de respondenten hun strategie voor het schrijven van aanvragen en de richting van hun onderzoek zouden aanpassen om hun kans op onderzoeksfinanciering te vergroten. Tot slot was er een reeks open vragen in de PWE opgenomen over veranderingen die de respondenten zouden willen zien in het financieringssysteem.

We hebben aan alle raden van bestuur van Nederlandse universiteiten en lokale jonge academies gevraagd de PWE binnen hun organisatie te verspreiden en academici aan te moedigen om deel te nemen. De PWE is goedgekeurd door de ethische commissie van de Technische Universiteit Delft en er zijn uitsluitend geanonimiseerde gegevens verzameld.

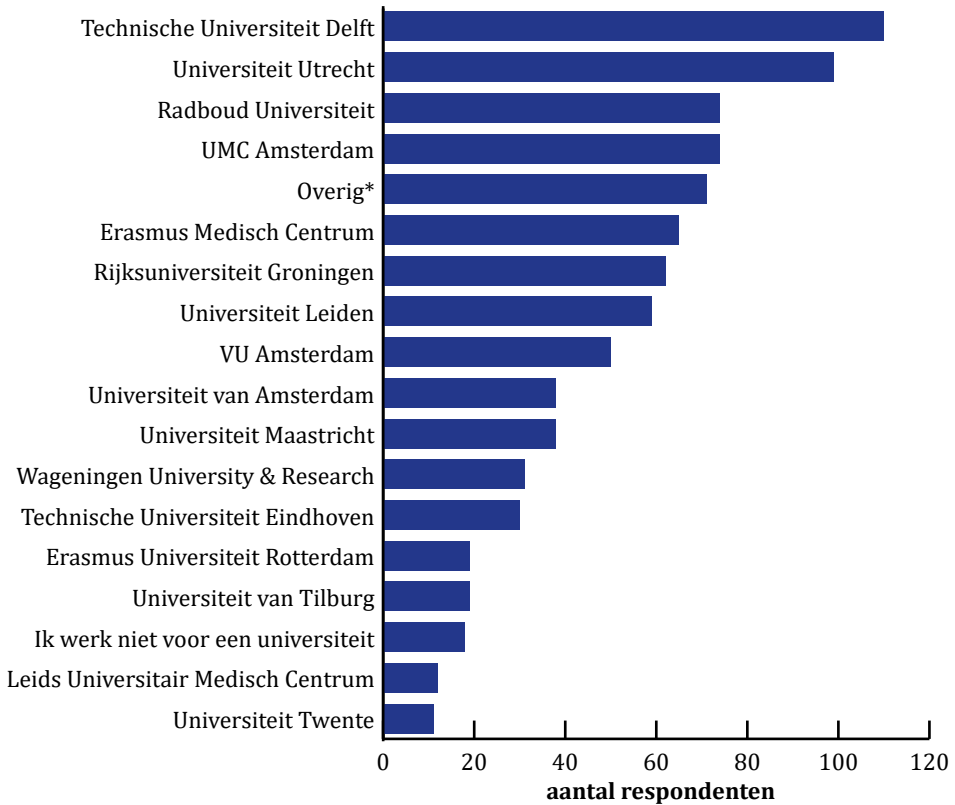
De data en documentatie, waaronder het model dat is gebruikt om de kosten-batenverhouding en de gevolgen van elke optie te bepalen, zijn beschikbaar op osf.io.³

Steekproef

De PWE werd gehouden in mei en juni 2022. In die periode hebben 1.173 academici gereageerd en hun voorkeuren voor de verdeling van onderzoeksfinanciering kenbaar gemaakt. Van die groep hebben er 862 de raadpleging volledig ingevuld, inclusief het merendeel van de open vragen.

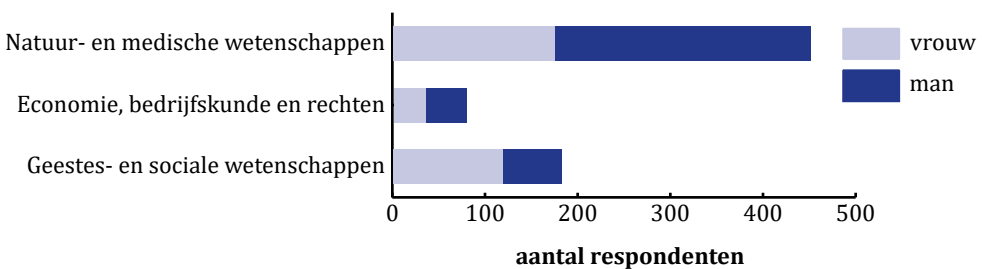
Academici van alle Nederlandse universiteiten deden mee, maar de responspercentages verschilden sterk van instelling tot instelling. De meeste respondenten kwamen van de Technische Universiteit Delft, Universiteit Utrecht en de Radboud Universiteit (figuur 1). Wat betreft academische disciplines hadden de meeste respondenten een achtergrond in de natuur- en medische wetenschappen, maar er was ook een groot aantal respondenten met een achtergrond in de geesteswetenschappen en de sociale wetenschappen (figuur 2).

³ <https://doi.org/10.17605/OSF.IO/UCQ8E>



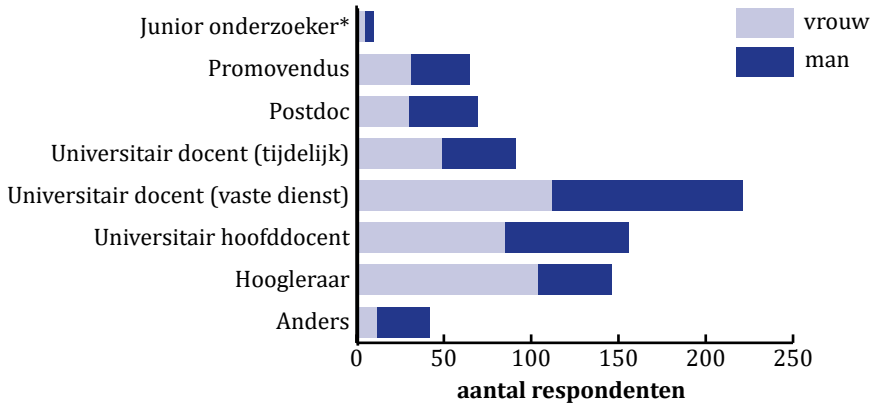
* Overige instellingen waar wetenschappelijk onderzoek wordt uitgevoerd, zoals NWO- of KNAW-instituten.

Figuur 1 – Verdeling van de respondenten over universiteiten en umc's



Figuur 2 – Verdeling van de respondenten over academische disciplines

De respondenten waren redelijk gelijk verdeeld over verschillende loopbaanstadia, uiteenlopend van junior tot senior onderzoekers (figuur 3). Ook was er sprake van een evenwichtige verdeling wat betreft gender (50% man, 45% vrouw, <1% non-binair en 5% geen gender gespecificeerd) en leeftijd (8% onder de 30, 44% tussen de 31 en de 40, 31% tussen de 41 de 50, 13% tussen de 51 en de 60, en 4% ouder dan 60).



* Inclusief studenten en onderzoeksassistenten

Figuur 3 – Verdeling van de respondenten over loopbaanstadia

De respondenten werd ook gevraagd of ze zelf wel eens onderzoeksfinanciering hadden aangevraagd, of hun aanvragen al dan niet gehonoreerd waren en of ze zitting hadden gehad in een beoordelingscommissie van de Nederlandse Organisatie voor Wetenschappelijk Onderzoek (NWO) of een vergelijkbare commissie.

Zo'n 90% van de respondenten heeft wel eens onderzoeksfinanciering aangevraagd. Ongeveer 50% heeft wel eens een persoonlijke beurs in Nederland aangevraagd en zo'n 33% een persoonlijke beurs in Europa of elders in het buitenland. Circa 30% heeft wel eens een aanvraag gedaan als leider van een team of consortium. Zo'n 20% heeft wel eens een aanvraag voor onderzoeksfinanciering gedaan voor een faculteit of universiteit of voor een stichting, en zo'n 15% voor een bedrijf of overheid. Ongeveer 10% van de respondenten heeft nog nooit een onderzoeksbeurs aangevraagd.⁴ Al met al was er aanzienlijke variatie in de mate van ervaring van de respondenten met het aanvragen van verschillende soorten onderzoeksfinanciering.

Op de vraag of hun onderzoeksaanvragen gehonoreerd waren, antwoordde zo'n 80% van onze respondenten bevestigend (van 10% was er nooit een aanvraag gehonoreerd en de overige 10% had nog nooit een aanvraag gedaan). Er was evenwel een flinke spreiding in de slagingspercentages: 10% van de respondenten noemde een slagingspercentage van 10%; 18% een slagingspercentage van 10 tot 20%; 22% een slagingspercentage van 20 tot 30%; en 29% een slagingspercentage van 30%. Van de 669 deelnemers die informatie hebben gegeven over hun ervaring met het beoordelen van aanvragen, had 437 zulke ervaring wel en 232 niet.

⁴ Van de respondenten die nog nooit een beurs had aangevraagd, gaf twee derde als reden dat ze het nog te vroeg in hun carrière vonden om dat te doen. Andere veelvoorkomende antwoorden (een op de vier respondenten die nog nooit een beurs had aangevraagd) waren: 'Ik heb er geen tijd voor' en 'Ik ben bang dat het zonde van mijn tijd is'.

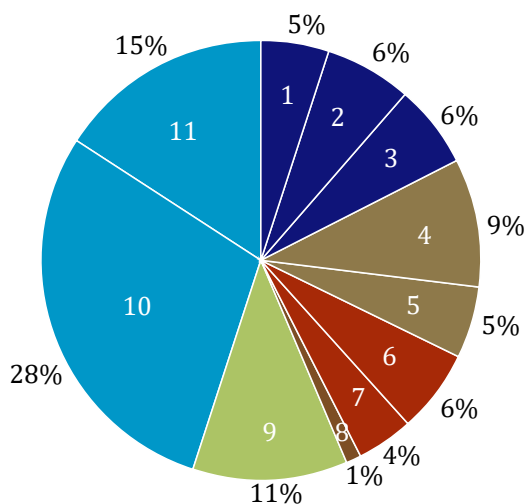
3. RESULTATEN: FINANCIERINGSVOORKEUREN IN DETAIL

Algemeen overzicht van de gevonden correlaties

In figuur 4 staan de percentages van het onderzoeksbudget die de respondenten aan de verschillende financieringsinstrumenten hebben toegekend. Er is opvallend veel steun voor rolling grants⁵: de respondenten gaven gemiddeld 28% van het budget aan rechtstreekse financiering van eigen onderzoek voor universitair docenten (ud's) en universitair hoofddocenten (uhd's), en gemiddeld 15% aan rechtstreekse financiering van onderzoek voor hoogleraren. Eveneens een aanzienlijk percentage (11%) werd toegekend aan universiteiten voor vaste posities voor startende onderzoekers, en een wat kleiner percentage (9%) aan thematisch onderzoek door een consortium met in-cash cofinanciering. Niettemin was er aanzienlijke variatie tussen alle financieringscategorieën, wat aantoont dat de voorkeuren van de respondenten voor financieringsinstrumenten of combinaties daarvan vrij sterk uiteenlopen. Uit onze analyse bleek geen verband tussen de keuzes van de respondenten en de omvang van het budget dat ze moesten verdelen (400, 500 of 900 miljoen euro).

De manier waarop de respondenten het budget hebben verdeeld over de elf financieringsinstrumenten laat een aantal patronen zien. In tabel 1 zijn de correlaties weergegeven tussen de mate van steun voor de verschillende financieringsinstrumenten:

⁵ Rechtstreeks via de universiteit toegekende financiering, niet competitief, op basis van toerbeurtsysteem. Deze financiering gaat rechtstreeks naar medewerkers die worden aangesteld op of bevorderd tot een vaste positie. Zij mogen dit geld vrijelijk besteden aan onderzoekgerelateerde zaken (bv. materialen, apparatuur, personeel). De term 'rolling grant' komt uit het adviesrapport van de KNAW over dit onderwerp, dat nadien deels is overgenomen door het Ministerie van Onderwijs, Cultuur en Wetenschap als de *Starters- en Stimuleringsbeurzen*. Zie het KNAW-rapport *Het Rolling-grantfonds – Kloppend hart voor ongebonden onderzoek*.



- 1 = Geld naar persoonlijke beurzen voor senior onderzoekers via competitie
- 2 = Geld naar teambeurzen voor onderzoeksgroepen met meer dan twee hoofdonderzoekers via competitie
- 3 = Geld naar persoonlijke beurzen voor recent gepromoveerden
- 4 = Geld naar thematisch onderzoek zonder in-cash cofinanciering
- 5 = Geld naar thematisch onderzoek met in-cash cofinanciering
- 6 = Geld voor kleinere beurzen (50k - 100k) via de universiteit
- 7 = Geld voor kleinere beurzen (50k - 100k) via NWO
- 8 = Geld naar grote prijzen voor prestaties in wetenschap, onderwijs en maatschappelijke bijdragen
- 9 = Geld naar universiteiten voor vaste posities voor startende onderzoekers
- 10 = Ud's, uhd's ontvangen geld via universiteit voor eigen onderzoek (rolling grant)
- 11 = Hoogleraren ontvangen geld via universiteit voor eigen onderzoek (rolling grant)

Donkerblauw > beurzen in competitie; bruin > thematisch onderzoek; rood > kleinere beurzen; donkerbruin > grote prijzen; groen > vaste posities voor starters; lichtblauw > rolling grants.

Figuur 4 – Toekenning van onderzoeksbudget per financieringsinstrument (%)

positieve significante correlaties betekenen dat meer steun voor een instrument gepaard gaat met meer steun voor andere instrumenten, terwijl negatieve significante correlaties aangewezen dat meer steun voor een instrument gepaard gaat met minder steun voor andere instrumenten. Als we naar de positieve correlaties kijken, zien we dat de steun voor competitieve beurzen vaak gepaard gaat met steun voor grote prijzen (instrumenten 1, 2, 3 en 8), dat de steun voor de verschillende soorten beurzen voor consortia (instrumenten 4 en 5) vaak samengaat, evenals de steun voor

Tabel 1 – Correlatiematrix voor financieringsvoorkeuren

	1	2	3	4	5	6	7	8	9	10
2	0,358***	1								
3	0,159***	0,073*	1							
4	0,033	0,165***	-0,014	1						
5	-0,013	0,077*	0,055	0,126***	1					
6	-0,176***	-0,128***	0,079*	-0,117***	-0,015	1				
7	0,089**	0,063	0,119***	0,005	0,045	0,106**	1			
8	0,141***	0,031	0,053	-0,021	0,031	-0,010	0,096**	1		
9	-0,153***	-0,122***	0,056	-0,155***	-0,088**	0,007	-0,032	0,016	1	
10	-0,321***	-0,329***	-0,276***	-0,299***	-0,315***	0,008	-0,238***	-0,128***	-0,075*	1
11	-0,106**	-0,162***	-0,174***	-0,197***	-0,238***	-0,184***	-0,223***	-0,087*	-0,229***	0,236***

Paarsgewijze Pearsons correlatiecoëfficiënten. P-waarden: *** 0.001, ** 0.01, * 0.05.

- 1 = Geld naar persoonlijke beurzen voor senior onderzoekers via competitie
- 2 = Geld naar teambeurzen voor onderzoeksgroepen met meer dan twee hoofdonderzoekers via competitie
- 3 = Geld naar persoonlijke beurzen voor recent gepromoveerden
- 4 = Geld naar thematisch onderzoek zonder in-cash cofinanciering
- 5 = Geld naar thematisch onderzoek met in-cash cofinanciering
- 6 = Geld voor kleinere beurzen (50k - 100k) via de universiteit
- 7 = Geld voor kleinere beurzen (50k - 100k) via NWO
- 8 = Geld naar grote prijzen voor prestaties in wetenschap, onderwijs en maatschappelijke bijdragen
- 9 = Geld naar universiteiten voor vaste posities voor startende onderzoekers
- 10 = Ud's, uhd's ontvangen geld via universiteit voor eigen onderzoek (rolling grant)
- 11 = Hoogleraren ontvangen geld via universiteit voor eigen onderzoek (rolling grant)

de verschillende soorten kleinere beurzen (instrumenten 6 en 7) en dat hetzelfde geldt voor de steun voor de verschillende soorten rolling grants (instrumenten 10 en 11). We zien echter ook verschillen tussen respondenten die voorstander zijn van teamwork en degenen die voorstander zijn van persoonlijke financiering (instrumenten 2 en 4), en tussen respondenten die voorstander zijn van beurzen voor junior-wetenschappers en degenen die voorstander zijn van beurzen voor senior-wetenschappers (instrumenten 3 en 7). Uit de negatieve correlaties komt naar voren dat respondenten die de voorkeur geven aan kleinere beurzen (instrument 6) en het

beschikbaar stellen van geld aan universiteiten voor vaste posities (instrument 9) minder enthousiast zijn over competitieve beurzen en beurzen voor consortia. De respondenten die voorstander zijn van rolling grants (instrumenten 10 en 11) staan over het algemeen minder positief tegenover de andere financieringsinstrumenten.

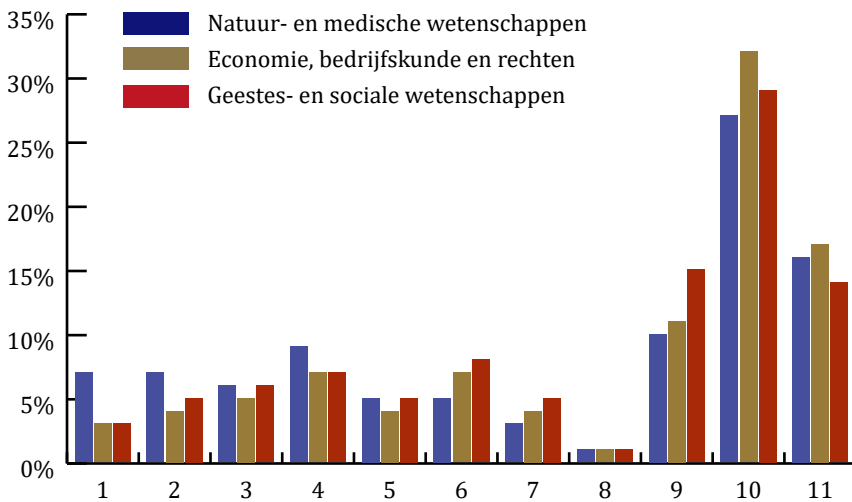
Opvallend is dat de correlatiecoëfficiënten vrij middelmatig zijn, doorgaans tussen de 0,10 en 0,35, wat duidt op aanzienlijke variatie in de combinaties van financieringsvoorkeuren die door de respondenten zijn gekozen. Hieruit kan niet alleen worden opgemaakt dat een grotere verscheidenheid van instrumenten beter aansluit op de diverse voorkeuren van de respondenten, maar ook dat het belangrijk is om deze voorkeuren geregeld af te stemmen op de verschillende groepen binnen de academische wereld.

Verschillen in voorkeuren, naar discipline, senioriteit, slagingspercentage en beoordelingservaring

Voor dit rapport hebben we de antwoorden van de respondenten geanalyseerd per academische discipline, senioriteitsniveau, slagingspercentage van subsidieaanvragen en of de respondenten lid waren geweest van beoordelingscommissies voor onderzoeksfinanciering. Zie de appendix voor een beschrijvende tabel met de belangrijkste variabelen.

In figuur 5 komen de algemene patronen die werden geconstateerd in figuur 4, terug: in alle drie de categorieën van disciplines kennen de respondenten de grootste percentages van het budget toe aan rolling grants en rechtstreekse financiering van universiteiten voor vaste posities voor startende onderzoekers. Respondenten in de natuur- en medische wetenschappen geven evenwel wat meer financiering aan competitieve beurzen (voor senior-wetenschappers en groepswetenschap) en aan beurzen voor consortia zonder in-cash cofinanciering. Respondenten in de geestes- en sociale wetenschappen en in de economie, bedrijfskunde en rechten hebben een iets sterkere voorkeur voor rolling grants voor junior-wetenschappers en financiering voor aanstellingen voor startende onderzoekers en voor kleinere beurzen die via de universiteiten worden verdeeld.

Als we naar het senioriteitsniveau kijken, blijkt dat de respondenten over het algemeen – zoals wellicht was te verwachten – de voorkeur geven aan maatregelen die hun eigen loopbaanstadium weerspiegelen. Figuur 6 laat zien dat hoogleraren meer steun uitspreken voor rolling grants voor hoogleraren, terwijl ud's en uhd's meer steun geven aan rolling grants voor hun eigen functieniveau. Promovendi en postdocs kiezen voor extra financiering voor vaste posities voor startende onderzoekers, terwijl de steun voor kleinere beurzen die via de universiteiten worden verdeeld het grootst is onder promovendi, postdocs en ud's.

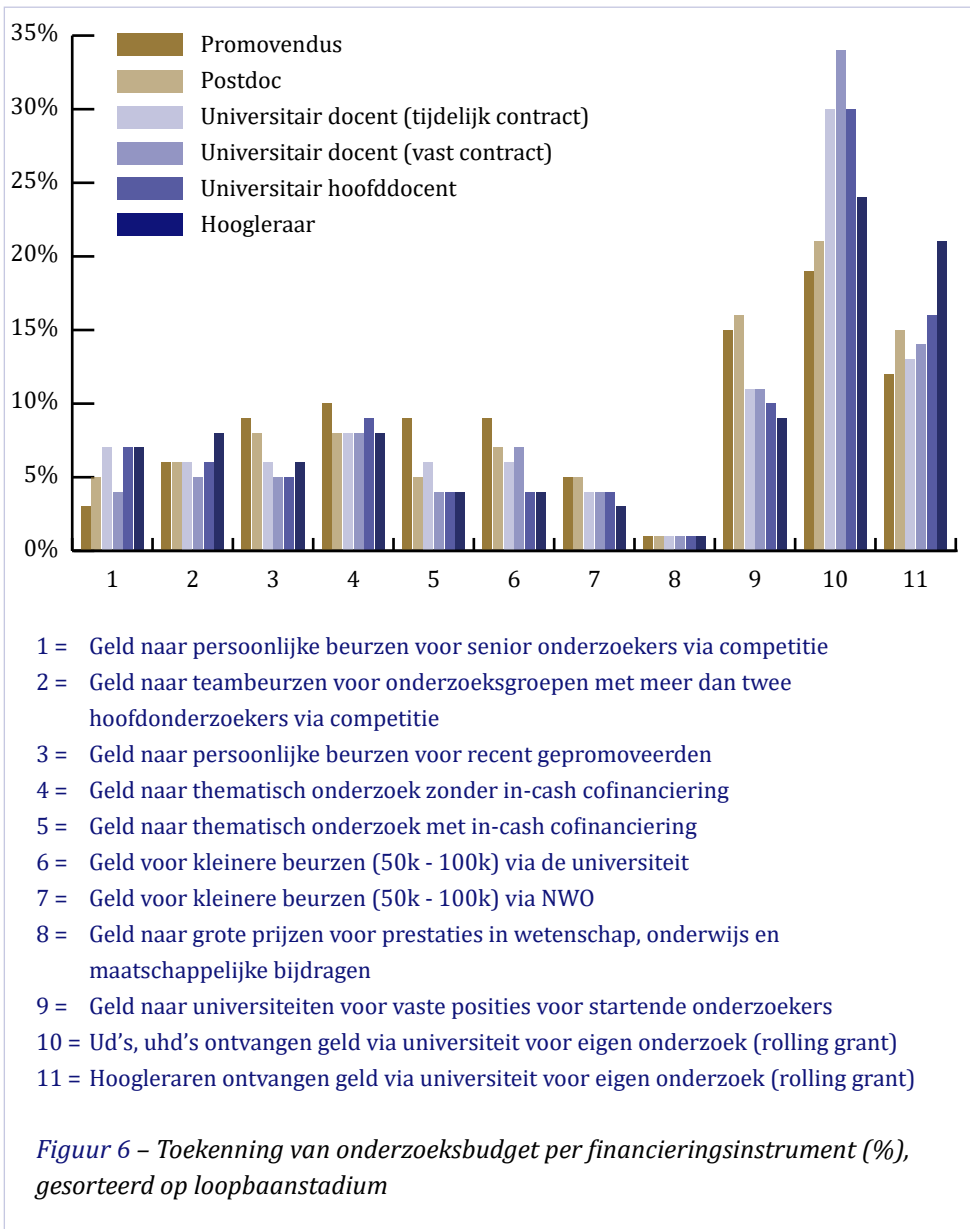


Opmerking over standaarddeviaties: natuur- en medische wetenschappen: grootste SD's op 9, 10 en 11, en 4. Economie, bedrijfskunde en rechten: grootste SD's op 9, 10 en 11, en 5. Geestes- en sociale wetenschappen: grootste SD's opnieuw op 9, 10 en 11.

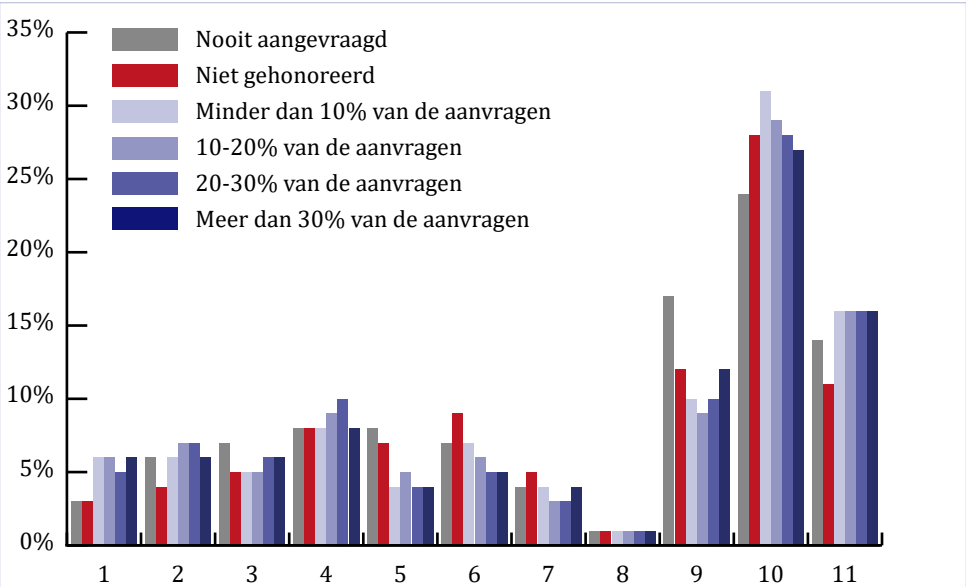
- 1 = Geld naar persoonlijke beurzen voor senior onderzoekers via competitie
- 2 = Geld naar teambeurzen voor onderzoeksgroepen met meer dan twee hoofdonderzoekers via competitie
- 3 = Geld naar persoonlijke beurzen voor recent gepromoveerden
- 4 = Geld naar thematisch onderzoek zonder in-cash cofinanciering
- 5 = Geld naar thematisch onderzoek met in-cash cofinanciering
- 6 = Geld voor kleinere beurzen (50k - 100k) via de universiteit
- 7 = Geld voor kleinere beurzen (50k - 100k) via NWO
- 8 = Geld naar grote prijzen voor prestaties in wetenschap, onderwijs en maatschappelijke bijdragen
- 9 = Geld naar universiteiten voor vaste posities voor startende onderzoekers
- 10 = Ud's, uhd's ontvangen geld via universiteit voor eigen onderzoek (rolling grant)
- 11 = Hoogleraren ontvangen geld via universiteit voor eigen onderzoek (rolling grant)

Figuur 5 – Toekenning van onderzoeksbudget per financieringsinstrument (%), gesorteerd op discipline

Sommige bevindingen zijn evenwel verrassend. Er is veel meer steun voor competitieve persoonlijke beurzen (instrumenten 1 en 3) onder promovendi, postdocs en ud's zonder vast contract. Wellicht zien zij dergelijke beurzen als een mogelijke route naar een vaste aanstelling in de academische wereld. Onder ud's met een vast contract is veel minder steun voor dergelijke beurzen, wat deze interpretatie bevestigt.



Wat betreft de slagingspercentages van subsidieaanvragen laat figuur 7 zien dat de meeste respondenten nog altijd de voorkeur geven aan rolling grants en aan het verstrekken van geld aan universiteiten voor het financieren van vaste posities voor startende onderzoekers. Deze instrumenten kunnen op veel steun rekenen, ongeacht het slagingspercentage van de subsidieaanvragen van de respondenten, vooral als het gaat om rolling grants voor ud's en uhd's. Voor rolling grants voor hoogleraren is minder steun onder respondenten wier financieringsaanvragen niet werden gehonoreerd. De rechtstreekse financiering voor universiteiten voor vaste posities



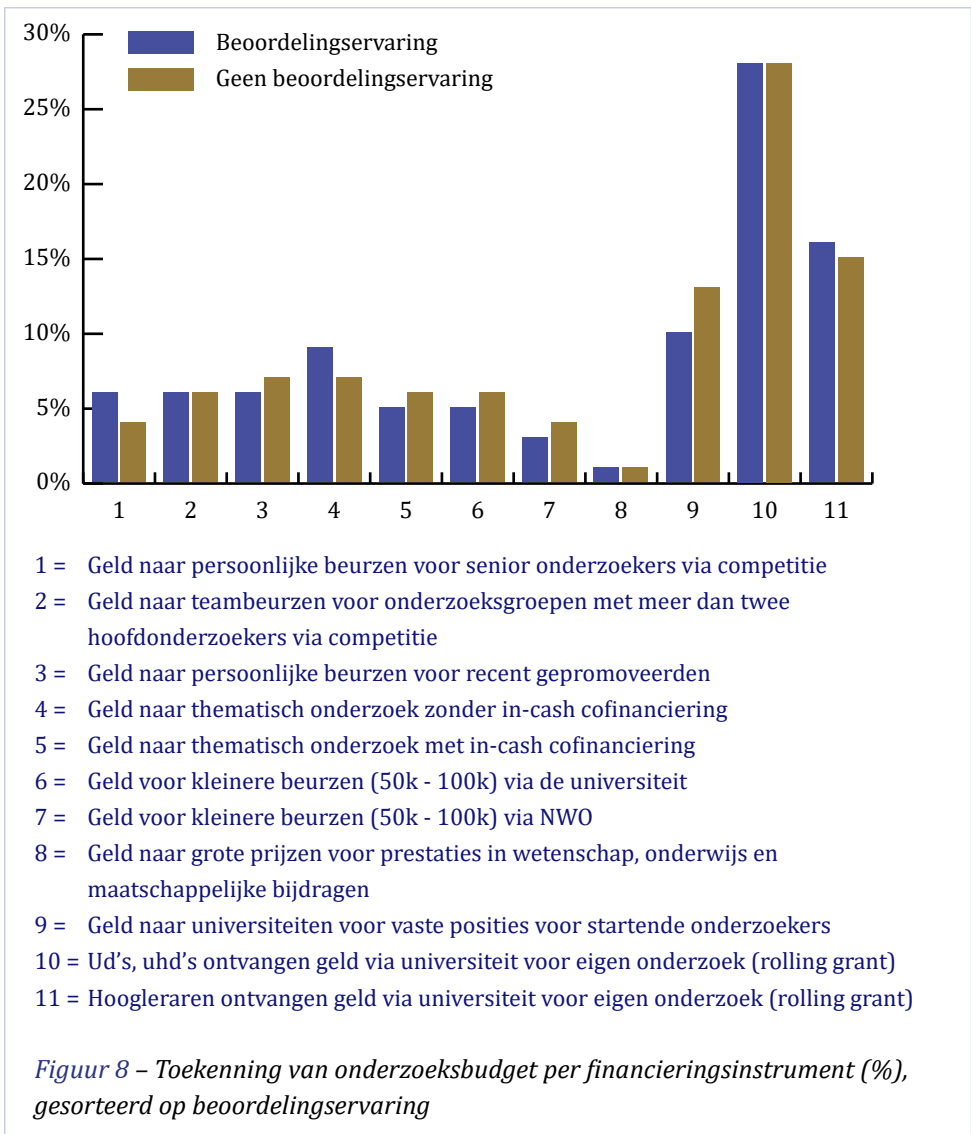
- 1 = Geld naar persoonlijke beurzen voor senior onderzoekers via competitie
- 2 = Geld naar teambeurzen voor onderzoeksgroepen met meer dan twee hoofdonderzoekers via competitie
- 3 = Geld naar persoonlijke beurzen voor recent gepromoveerden
- 4 = Geld naar thematisch onderzoek zonder in-cash cofinanciering
- 5 = Geld naar thematisch onderzoek met in-cash cofinanciering
- 6 = Geld voor kleinere beurzen (50k - 100k) via de universiteit
- 7 = Geld voor kleinere beurzen (50k - 100k) via NWO
- 8 = Geld naar grote prijzen voor prestaties in wetenschap, onderwijs en maatschappelijke bijdragen
- 9 = Geld naar universiteiten voor vaste posities voor startende onderzoekers
- 10 = Ud's, uhd's ontvangen geld via universiteit voor eigen onderzoek (rolling grant)
- 11 = Hoogleraren ontvangen geld via universiteit voor eigen onderzoek (rolling grant)

Figuur 7 – Toekenning van onderzoeksbudget per financieringsinstrument (%), gesorteerd op slagingspercentage van subsidieaanvragen

voor startende onderzoekers kan op meer steun rekenen onder respondenten die nog nooit een beurs hebben aangevraagd. Onder respondenten wier aanvragen voor een onderzoeksbeurs niet zijn gehonoreerd, is ook meer steun voor kleine beurzen. Respondenten met minder ervaring of minder succes in het verkrijgen van beurzen lopen ook minder warm voor competitieve onderzoeksbeurzen voor senior-hoofdonderzoekers.

Tot slot zijn in figuur 8 de financieringsvoorkeuren weergegeven voor respondenten met en zonder beoordelingservaring. We zien daar in grote lijnen dezelfde patronen in de financieringsvoorkeuren als in de voorgaande figuren. Respondenten met beoordelingservaring geven echter over het algemeen een iets kleiner deel van het totale budget aan kleine beurzen en rechtstreekse financiering voor universiteiten voor vaste posities voor startende onderzoekers dan respondenten zonder beoordelingservaring.

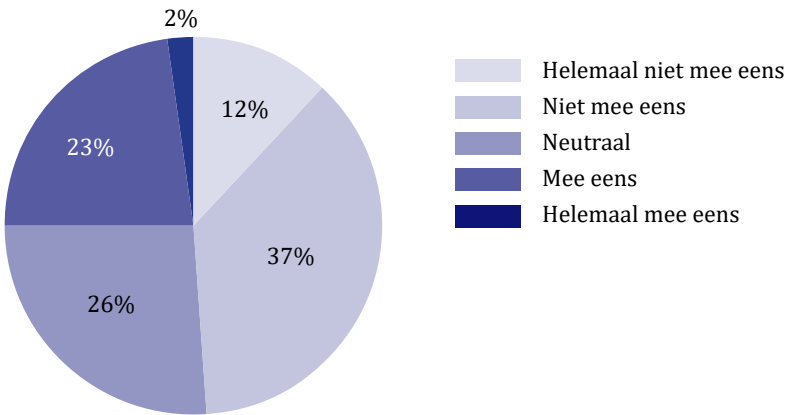
De PWE laat duidelijk zien dat bij het streven naar een representatieve vertegenwoordiging met name het loopbaanstadium een belangrijke overweging is. Startende



academici (promovendi, postdocs en ud's) maken andere keuzes wat betreft onderzoeksfinanciering dan gevestigde wetenschappers met een gevorderde loopbaan. Met dit verschil moet rekening worden gehouden bij het samenstellen van commissies of beleidsgroepen. Als deze alleen uit senior-wetenschappers bestaan, zullen ze niet volledig representatief zijn voor de financieringsbehoeften en -voorkeuren van academici in alle loopbaanstadia.

Bevonden eerlijkheid van het financieringssysteem

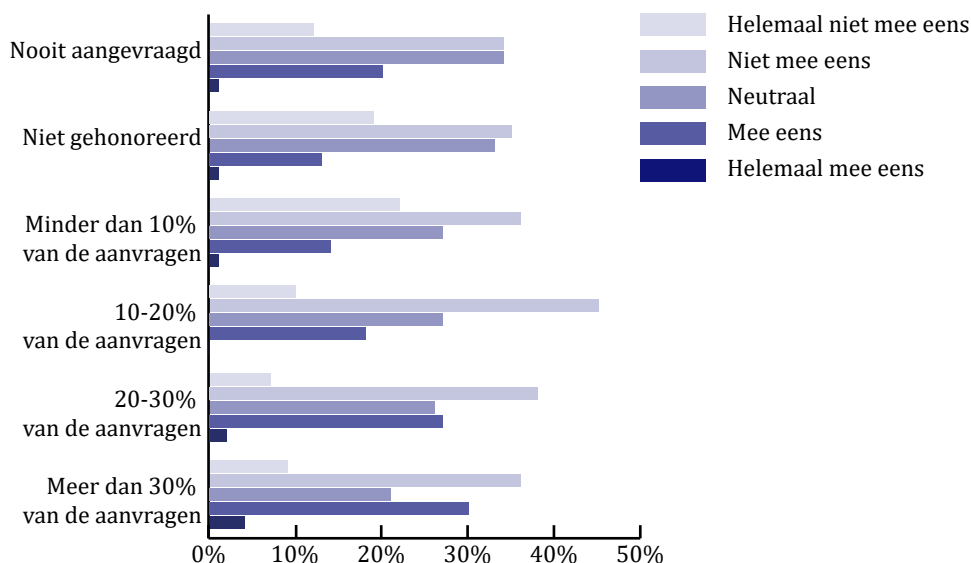
Slechts 25% van de deelnemers vindt het beoordelingsproces voor subsidieaanvragen eerlijk, 26% staat er neutraal tegenover en de overige 49% vindt het oneerlijk (figuur 9).



Figuur 9 – Percentage dat het ermee eens is dat het beoordelingsproces voor subsidieaanvragen eerlijk is

Respondenten met een lager slagingspercentage van subsidieaanvragen vinden het beoordelingsproces vaker oneerlijk: van de respondenten met een slagingspercentage van minder dan 10% vindt slechts 15% het proces eerlijk en van de respondenten van wie geen enkele aanvraag is gehonoreerd, slechts 14%. Dit percentage is hoger voor respondenten met een slagingspercentages van subsidieaanvragen van meer dan 30%, al vindt zelfs van die respondenten slechts 34% het proces eerlijk (figuur 10). Van de respondenten met beoordelingservaring vindt 31% het beoordelingsproces eerlijk, tegen 22% van degenen zonder beoordelingservaring. Een andere vraag leverde een antwoord met een vergelijkbare verdeling op: bijna drie kwart van de respondenten (73%) vindt het subsidieaanvragen net een loterij. Zelfs in de groep met het hoogste slagingspercentage is 62% het ermee eens dat het proces voor het aanvragen van financiering op een loterij lijkt.

Voor een genuanceerde interpretatie van deze percentages is een kwalitatieve analyse nodig van de antwoorden op de open vragen, want ‘eerlijk’ betekent niet voor iedereen hetzelfde (bv. ‘Het is oneerlijk, omdat er gewoon niet genoeg geld is om elk goed voorstel te financieren’ of ‘Het is oneerlijk omdat het proces niet de beste aanvragen selecteert’). Hoe dan ook zijn onze respondenten over het algemeen tamelijk kritisch over het huidige financieringssysteem. En wat opvalt in dit verband is het grote aantal academici die het goed doen in het huidige systeem, maar die toch de tijd hebben genomen om aan onze PWE deel te nemen (20-30% van de aanvragen gehonoreerd: 187 respondenten, meer dan 30% van de aanvragen gehonoreerd: 253 respondenten, onderdeel geweest van een beoordelingscommissie: 437 respondenten).



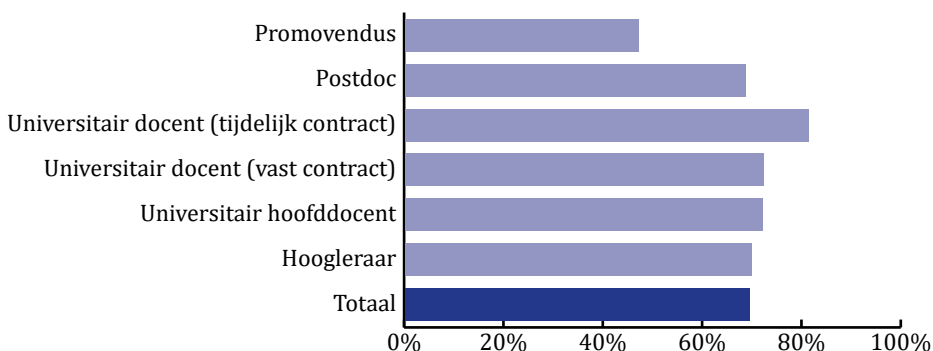
Figuur 10 – Percentage dat het ermee eens is dat het beoordelingsproces voor subsidieaanvragen eerlijk is, gesorteerd op slagingspercentage van subsidieaanvragen

Beursafhankelijkheid en academische vrijheid

De deelnemers werd gevraagd in hoeverre zij het eens waren met de stelling ‘Ik schrijf onderzoeksvorstellen over onderwerpen waarmee ik denk dat ik een grotere kans heb om de beurs te krijgen.’ Een grote meerderheid van de respondenten (70%) geeft aan dat zij inderdaad voorstellen schrijven over onderwerpen waarmee ze een grotere kans denken te hebben om financiering te krijgen; slechts 13% zegt van niet.

Als we de antwoorden op deze vraag sorteren op academische positie, zien we dat 69% van de hoogleraren in onze steekproef aangeeft onderzoeksvorstellen te schrijven over onderwerpen waarmee ze een grotere kans denken te hebben om

financiering te krijgen. Van de startende onderzoekers met een tijdelijk contract geeft maar liefst 81% aan dat ze hun voorstellen afstemmen op wat zij denken dat de voorkeur geniet van de beoordelingsorganen. Dit is een zorgwekkend hoog percentage: zoals te lezen valt in het rapport van de KNAW over academische vrijheid⁶ kan afhankelijkheid van beurzen de vrijheid van onderzoekers om hun onderzoeksonderwerpen te kiezen inperken. Een dergelijke afhankelijkheid zou mogelijk kunnen leiden tot eenvormig onderzoek met een beperkt blikveld, wat ten koste zou gaan van de diversiteit en de vernieuwing in het academisch onderzoek.

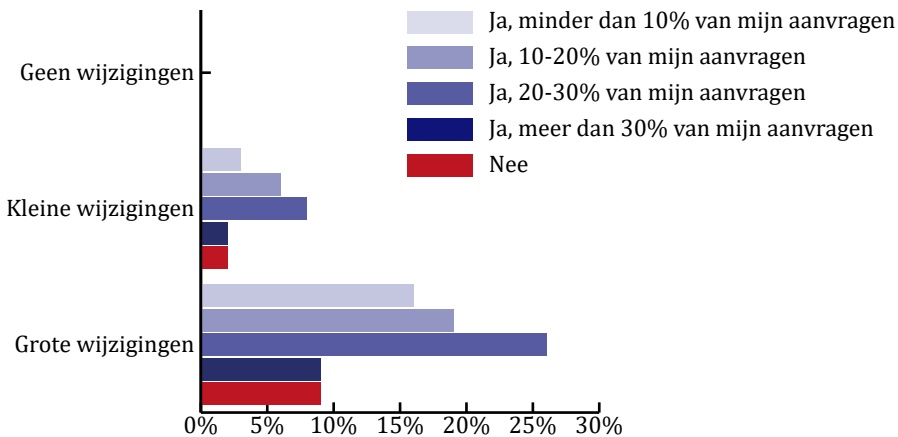


Figuur 11 – Percentage dat het ermee eens is dat ze onderzoeksvorstellen schrijven over onderwerpen waarmee ze een grotere kans denken te hebben om financiering te krijgen

Alternatieven en suggesties

Naast de keuzetaak hebben we de respondenten ook een aantal algemene open vragen gesteld. De eerste daarvan was: ‘Als jij het voor het zeggen had: Zou je dan kleine, grote of geen wijzigingen invoeren in het Nederlandse wetenschapssysteem?’ Een ruime meerderheid (78%) van de respondenten gaf aan dat zij grote wijzigingen zouden invoeren en daar zitten ook degenen bij met een slagingspercentage van subsidieaanvragen van meer dan 30% (figuur 12). Ongeveer 20% van de respondenten zou graag kleine wijzigingen zien, terwijl vrijwel geen respondenten geen wijzigingen zou willen. De wijzigingen die de respondenten voor ogen staan, gaan verder dan financiering, zoals blijkt uit onze eerste analyse van de antwoorden op een aantal van de open vragen.

⁶ Zie het KNAW-rapport *Academische vrijheid in Nederland*.



Figuur 12 – Respondenten die vinden dat er veranderingen nodig zijn in het Nederlandse wetenschapstelsel, gesorteerd op slagingspercentage van subsidieaanvragen

Hoewel we in dit rapport geen volledige kwalitatieve analyse kunnen geven van de antwoorden van de respondenten op de open vragen⁷, hebben we wel een eerste analyse uitgevoerd van de wijzigingen die zij hebben voorgesteld. De meest genoemde voorstellen waren:

1. **Structurelere financiering** (159 respondenten). Antwoorden waarin deze wijziging werd bepleit waren onder meer: ‘Er zou een basiswetenschapsbudget voor iedereen moeten zijn’, ‘Er moet een permanente basisfinanciering zijn om een minimaal onderzoeksprogramma te dekken’, ‘Zorg voor genoeg geld zodat elke ud of uhd 1 PhD-student kan betalen om onderzoek te doen’, en ‘Meer budget toewijzen aan stabiele financieringsinstrumenten zonder overhead’.
2. **Diversiteit in erkenning** (81 respondenten). Voorbeelden van antwoorden waarin deze wijziging werd bepleit waren: ‘Stel de mens en de missie centraal, niet de cijfers’, ‘Focus meer op de implementatie van Erkennen en Waarderen’, ‘Beoordeel het onderzoek niet op het aantal citaties en publicaties’ en ‘Focus ook op de kwaliteit van het onderwijs en andere taken naast het onderzoek’.
3. **Gelijke verdeling van het geld** (61 respondenten). Voorbeelden van antwoorden met deze strekking waren: ‘Laten we competitieve beurzen afschaffen en het geld verdelen onder alle onderzoekers, rekening houdend met de behoeften van bepaalde onderzoeksterreinen (bv. een laboratorium is duurder dan

⁷ De antwoorden op de open vragen kunnen niet openbaar worden gemaakt, omdat dat de privacy van de respondenten zou schenden. We zijn bezig met het classificeren en anonimiseren van deze antwoorden, zodat we ze aan onze open data repository kunnen toevoegen. Neem contact met ons op als u vroegtijdig toegang wilt tot deze specifieke onderzoeksresultaten.

juridisch-doctrinair onderzoek), 'Loterij voor beurzen (misschien eerst een screening)', 'Zorg dat nieuwe onderzoeksgroepen ook onderzoeksgeld krijgen. Nu gaat het vaak naar gevestigde groepen, alleen maar op basis van hun staat van dienst'.

4. **Minder hiërarchie** (56 respondenten). 'Iedereen zou de prof. dr.-titel moeten krijgen zodra diegene universitair docent wordt, en een oratie mogen houden en een toga mogen dragen', 'Ik zou veranderen hoe het systeem de macht heeft en de besluiten worden genomen door een kleine groep senior-medewerkers, terwijl het jongere personeel als inferieur wordt behandeld', 'Maak het makkelijker voor PhD-studenten om van promotor te wisselen', 'Minder hiërarchie, want groeps-wetenschap heeft alleen toekomst als iedereen op gelijke voet kan samenwerken', 'Minder speciale privileges voor hoogleraren'.
5. **Meer vaste aanstellingen** (47 respondenten). 'Ondersteuning voor jonge wetenschappers door stabiliteit te bieden', 'Geen minimumcontracten en baan-onzekerheid meer', 'Creëer meer vaste onderzoeksplaatsen zoals in Frankrijk (CNRS), Spanje (CSIC), Italië (CNR) en het Waals Gewest (FNRS). Die vormen de ruggengraat van het onderzoek', 'Stop met tenure tracks, geef alle onderzoekers een vaste aanstelling', 'Meer permanent kernpersoneel: het kan jaren duren om bepaalde vaardigheden op te doen en je moet die mensen niet kwijtraken'; wat hand in hand ging met het volgende:
6. **Ondersteuning van jong talent** (35 respondenten), bijvoorbeeld: 'Meer steun voor vrouwen die net moeder zijn geworden in het begin van hun loopbaan, want die hebben behoefte aan meer flexibiliteit, langere deadlines en de mogelijkheid om in teamverband te werken', 'Meer kinderopvangmogelijkheden', 'Meer carrièrekansen voor jonge onderzoekers door geld vrij te maken', 'Meer baanzekerheid en baanperspectieven voor jonge onderzoekers door te stoppen met flexibilisering, te zorgen voor een veilige werkomgeving en te stoppen met structureel overwerk', en 'Geef jonge onderzoekers meer onafhankelijkheid en ontmoedig al te hiërarchische structuren'.

4. LESSEN EN TAKE-AWAYS

Het doel van dit rapport was tweeledig, namelijk: 1) het bepleiten van het gebruik van methoden voor het verzamelen van input in brede inspraakprocedures voor beleidsvorming zoals een Participatieve Waarde Evaluatie (PWE), vooral binnen de academische wereld, en 2) het presenteren van de uitkomsten van een PWE binnen de Nederlandse academische gemeenschap, waarbij de voorkeuren van academici ten aanzien van financiering zijn onderzocht.

Hieronder behandelen we de lessen die kunnen worden getrokken uit ons experiment met de PWE-methode. Daarna kijken we naar de uitkomsten van onze PWE over onderzoeksfinanciering en wat deze ons vertellen over de methode zelf en over de houding van academici ten aanzien van de onderzoeksfinanciering in Nederland en het Nederlandse wetenschapssysteem in het algemeen.

1. Lessen uit het experimenteren met de PWE-methode in de academische wereld

Bij dit project heeft De Jonge Akademie geëxperimenteerd met de PWE-methode, allereerst om te bepalen of die praktisch toepasbaar is en ten tweede om te zien of die voor een eerlijker vertegenwoordiging zou zorgen van de verschillende stemmen in de academische gemeenschap in het raadplegingsproces. Wij beschouwen het experiment als geslaagd. We hebben met succes onze financieringsraadpleging opgezet en uitgevoerd, en een grote groep respondenten betrokken. De uitkomsten bieden waardevolle informatie voor beleidsmakers en onderzoeksfinancieringsorganen. Hieronder beschrijven we een aantal lessen die kunnen worden getrokken uit het werken met de PWE-methode.

Les 1: Tijdmanagement

De opzet, de uitvoering en de analyse van een PWE kosten tijd, daarom is het raadzaam om vooraf te overwegen of een PWE in een grootschalige raadpleging echt nodig is, of dat een kleinere commissie of focusgroep ook voldoende zou zijn. Mogelijke onderwerpen voor PWE's moeten vroeg in het besluitvormingsproces worden vastgesteld en gecommuniceerd. We hebben bij onze PWE ook tijd ingeruimd om relevante vragen te bedenken die niet te tijdrovend zouden zijn voor de respondenten en die precies op de doelgroep waren afgestemd. Om 'PWE-moeheid' te voorkomen, moet deze methode voornamelijk worden toegepast bij bredere vraagstukken en besluitvorming.

Les 2: Representatieve steekproef

Grootschalige raadplegingen als PWE's kunnen ruimte bieden aan stemmen die eerder niet gehoord werden. Maar een brede raadpleging is nog geen garantie voor een representatieve steekproef. Het is van belang om voldoende achtergrondinformatie over de deelnemers te vergaren en hun de mogelijkheid te geven hun keuzes toe te lichten en te motiveren. Het analyseren van deze gegevens en het koppelen van kwalitatieve antwoorden aan de keuzes die respondenten maken, zorgt voor meer nuance en een beter inzicht in de dilemma's en implicaties. Een manier om te corrigeren voor zelfselectiebias zou zijn om een vrij grote, gestratificeerde, willekeurige steekproef van academici te selecteren en hen uit te nodigen om aan de raadpleging mee te doen. Tegelijkertijd zouden de vragen openbaar beschikbaar kunnen worden gemaakt, zodat de resultaten van de representatieve groep kunnen worden vergeleken met die van vrijwillige respondenten.

Les 3: Opzet en analyse

Hoewel de eigen ervaringen van de respondenten van invloed zullen zijn op hun keuzes in een PWE, moet de opzet van de PWE hen ervan weerhouden om alleen te denken aan of te klagen over lopende processen op basis van hun persoonlijke ervaringen. De PWE moet daarom stimuleren om vooruit te denken, door expliciet aan te geven welke dilemma's en gevolgen er met de verschillende opties gepaard gaan. Ook een onpartijdige en evenwichtige data-analyse is van wezenlijk belang. Om een verkeerde interpretatie van de resultaten te vermijden moet er vóór het analyseren (of zelfs het verzamelen) van de resultaten een data-analyseplan worden opgesteld, omdat kleine veranderingen in de data-analyse de uitkomsten aanzienlijk kunnen beïnvloeden. De analyse moet dan ook worden uitgevoerd door ervaren data-analisten.

Les 4: Betrokkenheid van stakeholders

Onze ervaring leert dat, om een bredere groep academici te bereiken, het essentieel is dat de onderzoekers voor de start van een PWE de beleidsmakers/senior-bestuurders binnen en buiten de universiteiten en de lokale jonge academies, actief betrekken bij het proces en hen voorbereiden om de PWE te promoten. Hun ideeën

moeten vooraf besproken en in overweging worden genomen. Idealiter zou een organisatie die gemakkelijker toegang heeft tot de bredere academische gemeenschap, zoals UNL, dit soort PWE's organiseren en promoten. Om academici te motiveren om deel te nemen aan een PWE, is het belangrijk om het doel, de resultaten en de uiteindelijke implicaties breed te communiceren. De tevredenheid met de uitkomst wordt namelijk deels bepaald door de kwaliteit van deze communicatie.

2. Take-aways uit onze PWE over onderzoeksfinanciering

Op basis van de in de eerdere hoofdstukken gepresenteerde bevindingen hebben wij vijf take-aways op basis van onze PWE over onderzoeksfinanciering geformuleerd. De eerste twee betreffen het gebruik van PWE als raadplegingsmethode voor de Nederlandse academische gemeenschap. De laatste drie komen voort uit de analyse van de input die in deze PWE over onderzoeksfinanciering is verzameld.

Take-away 1. PWE is een nuttig instrument om blinde vlekken in gangbare raadplegingsroutes voor beleidsbepaling in de Nederlandse academische wereld op het spoor te komen.

In Nederland zijn adviescommissies – of deze nu permanent, met een vaste termijn, of ad-hoc zijn – de meest voorkomende raadplegingsroute voor beleidsbepaling en budgettoewijzing. Voor zover wij weten, is er geen openbaar toegankelijk protocol voor de vorming van deze commissies, hoewel het algemene beeld is dat er zorgvuldig wordt gekeken naar de diversiteit op het gebied van gender en wetenschappelijke disciplines. We kunnen ook niet reconstrueren hoe commissieleden geïnformeerd worden over de wensen van de bredere onderzoeksgemeenschappen. Onze resultaten laten zien dat diversiteit in disciplinaire achtergronden niet garandeert dat de voorkeuren en behoeften eerlijk worden vertegenwoordigd. Zo komen de voorkeuren van gevestigde senior-academici – die binnen de adviescommissies in de meerderheid zijn – niet altijd overeen met die van startende onderzoekers. Een belangrijke uitkomst van onze raadpleging is dat zelfs academici die zelf zitting hebben gehad in beoordelingscommissies vraagtekens plaatsen bij het huidige systeem voor de verdeling van onderzoeksfinanciering.

Take-away 2. Voor een eerlijke vertegenwoordiging is meer nodig dan diversiteit in disciplines; een brede participatie van academici in alle loopbaanstadia is belangrijker.

Dat financieringsbehoeften en -praktijken verschillen langs de disciplinaire scheidslijnen van geesteswetenschappen, natuur- en medische wetenschappen en sociale wetenschappen, wordt algemeen erkend. Wanneer beleidsmakers input willen over onderzoeksfinanciering, vragen ze stevast om een evenwichtige vertegenwoordiging van de verschillende disciplines. Uit onze PWE blijkt echter dat discipline niet de enige, en zelfs niet de voornaamste, factor is in het uiteenlopen van de meningen

over onderzoeksfinanciering. Andere aspecten spelen ook een rol en de belangrijkste daarvan is het loopbaanstadium. Startende onderzoekers (promovendi, postdocs en ud's zonder vast contract) maken heel andere keuzes voor de verdeling van onderzoeksfinanciering dan gevestigde wetenschappers met een vast contract. Het is aannemelijk dat er met de huidige raadplegingsroutes voor beleidsbepaling te veel stemmen ongehoord blijven.

Take-away 3. Er bestaat een sterke voorkeur voor stabiele financieringsinstrumenten, zoals rolling grants.

Ongeacht loopbaanstadium, slagingspercentage van subsidieaanvragen of beoordelingservaring, geven in alle categorieën respondenten de voorkeur aan rolling grants boven competitieve financiering. De groep met de sterkste voorkeur voor competitieve financiering bestaat uit startende onderzoekers. Mogelijk zien zij het als een toegangspoort tot een academische aanstelling of een vast contract. Een andere verklaring zou kunnen zijn dat zij minder vaak hebben meegemaakt dat hun subsidieaanvragen werden afgewezen en daarom hun eigen kansen om onderzoeksfinanciering te verkrijgen overschatten (het 'Pollyanna-principe' of positiviteitsbias).⁸

Take-away 4. Zelfs succesvolle aanvragers en commissieveteranen vinden het beoordelingsproces voor subsidieaanvragen niet eerlijk.

In alle categorieën respondenten is er sprake van duidelijke scepsis over de eerlijkheid van het beoordelingsproces voor subsidieaanvragen. Bijna de helft van de respondenten (49%) vindt het beoordelingsproces oneerlijk en bijna drie kwart (73%) vindt subsidieaanvragen net een loterij. De overgrote meerderheid van de respondenten wil duidelijk dat er iets verandert. Hoewel dit toegeschreven zou kunnen worden aan het feit dat onze steekproef op zelfselectie is gebaseerd, wordt door het relatief grote aantal respondenten dat zich ontevreden betoont over het huidige systeem – zelfs onder degenen die er goed in gedijen – een duidelijk signaal afgegeven.

Take-away 5. Beursafhankelijkheid wordt gezien als een bedreiging voor de academische vrijheid.

Naast het in twijfel trekken van het beoordelingsproces, uiten respondenten ook bezorgdheid over de manier waarop het huidige systeem het onderzoek in bepaalde richtingen stuurt. Een ruime meerderheid (70%) kiest onderzoeksonderwerpen waarmee ze denken dat ze een grotere kans hebben om financiering te krijgen. Dit staat haaks op de academische vrijheid, een van de pijlers van academische integriteit.⁹

⁸ De PWE werd uitgevoerd voordat de *Starters- en stimuleringsbeurzen* van kracht werden. We weten dus niet hoe deze beurzen de antwoorden hadden beïnvloed. Om dit te beoordelen zou een aanvullende enquête moeten worden gehouden.

⁹ Zie het rapport van De Jonge Akademie: *Ruimte om te denken? Een analyse van structurele bedreigingen voor academische vrijheid en integriteit*.

Conclusie

Het regelmatig raadplegen van een diverse groep van academici in Nederland over hun voorkeuren rond onderzoeksfinanciering kan belangrijke inzichten opleveren en 'blinde vlekken' in het onderzoeksfinancieringsbeleid aan het licht brengen. De verscheidenheid in de financieringsvoorkeuren onder respondenten laat niet alleen zien dat meerdere, uiteenlopende financieringsinstrumenten beter zouden aansluiten bij de uiteenlopende voorkeuren, maar benadrukt ook het belang van het regelmatig in kaart brengen van deze voorkeuren binnen alle groepen in de academische wereld. Het feit dat 80% van de respondenten het eens of helemaal eens zijn met de stelling 'Dit soort raadplegingen zouden [vaker] gedaan moeten worden onder academici' onderschrijft nogmaals de noodzaak om diverse groepen te betrekken bij de ontwikkeling van nieuw onderzoeksfinancieringsbeleid.

5. HOE VERDER? HET DELEN VAN DATA EN NADER ONDERZOEK

Dit PWE-onderzoek werd uitgevoerd door De Jonge Akademie in samenwerking met Populytics. Omdat wij ruim duizend respondenten hadden, denken we dat onze data als een nuttige en – tot op zekere hoogte – representatieve bron kunnen dienen voor het inventariseren van de zorgen en voorkeuren van academici in Nederland. We hebben dan ook besloten onze dataset open source te maken (na deze te hebben geanonimiseerd) en zullen onze analyseresultaten en -code blijven delen. Zie de project repository voor de meest recente resultaten en lopende onderzoeken.¹⁰

De data duiden op verschillende onderzoekspaden die nadere verkenning verdienen. Zo is een meerderheid van de respondenten het ermee eens dat het schrijven van onderzoeksvorstellen te veel tijd kost (67%), maar om te bepalen of tijd een factor was in hun voorkeuren voor bepaalde financieringsinstrumenten zal een analyse van de kwalitatieve antwoorden nodig zijn. Zijn we blind voor de overhead en verborgen kosten van de verschillende financieringsinstrumenten of beschouwen we deze als een aanvaardbaar offer?

We zijn ons ervan bewust dat onze PWE bepaalde beperkingen heeft. Een daarvan is de onevenwichtige (op zelfselectie gebaseerde) steekproef van de doelpopulatie en de zelfrapportagebias. Met zelfselectie bestaat de mogelijkheid dat respondenten aan het onderzoek hebben meegedaan omdat ze al ontevreden waren over de huidige financieringspraktijk. In het ideale geval moet dit soort onderzoeken deze tekortkoming tegengaan door een willekeurige steekproef te nemen uit de academische populatie.

10 <https://github.com/DeJongeAkademie/FundingConsultation2022>

Daar komt bij dat, hoewel academici de gevolgen ondervinden van beleidsvormingsbeslissingen, niet alle academici de gevolgen kunnen overzien van een alternatieve manier om de financiering te verdelen of alle relevante variabelen in aanmerking zullen nemen bij het nemen van beslissingen met een hoge graad van complexiteit, vooral als ze nog aan het begin van hun carrière staan. Maar ook respondenten die zitting hebben in commissies en meer ervaring hebben kunnen niettemin 'blinde vlekken' hebben. Hoewel wij ons bewust zijn van deze beperking, heeft de PWE dit deels verholpen door de respondenten te dwingen om de gevolgen van hun keuzes onder ogen te zien (bijvoorbeeld: meer structurele financiering betekent minder geld voor competitieve beurzen).

Ten derde is onze steekproef weliswaar tamelijk evenwichtig samengesteld wat betreft leeftijd, gender en loopbaanstadium, maar minder als het gaat om de verdeling van de respondenten over verschillende universiteiten en disciplines. Ook zijn academici die succesvol zijn geweest in het aanvragen van onderzoeksfinanciering oververtegenwoordigd in onze steekproef. Bij toekomstige raadplegingen moet er daarom naar gestreefd worden de participatie uit alle universiteiten en disciplines die in onze raadpleging minder goed vertegenwoordigd zijn, te vergroten en meer respondenten op te nemen die *niet* succesvol zijn geweest in het aanvragen van onderzoeksfinanciering.

Tot slot hadden we de voorkeuren die onze respondenten in onze PWE hebben geuit, graag vergeleken met de uitkomsten van het huidige systeem voor de verdeling van onderzoeksfinanciering. Helaas konden wij geen gedetailleerde gegevens vinden of gebruiken, bijvoorbeeld de verdeling van financiering tussen collaboratieve en competitieve regelingen, of tussen programma's voor academici in verschillende loopbaanstadia. Voor zover wij weten, is er geen overzicht voorhanden waarin de beroepsprofielen van de leden van adviescommissies op een rij worden gezet of waarin de redenen worden toegelicht voor het kiezen van specifieke commissiesamenstellingen. Dit wijst er op zichzelf al op dat de transparantie in de verdeling van onderzoeksfinanciering, door universiteiten of door NWO, voor verbetering vatbaar is.

We hebben ook laten zien dat een PWE mogelijk is en tekortkomingen aan het licht brengt in de huidige vertegenwoordiging van academici die invloed uitoefenen op het financieringsbeleid. Wij moedigen beleidsmakers in Nederland aan om hun empirische basis te verbeteren door onderzoeksmethoden, zoals een PWE, toe te passen en op brede schaal regelmatig nieuw empirisch materiaal te verzamelen.

Verder adviseren wij dat NWO of UNL regelmatig soortgelijke onderzoeken doen. Als universiteiten deze onderzoeken onder medewerkers zouden aanmoedigen, zou dit een representatievere steekproef mogelijk maken, waardoor er een nauwkeuriger beeld van de voorkeuren van academici ontstaat.

APPENDIX

1. Methoden: gewichten en limieten voor het keuzemodel

In het hoofddeel van de PWE over onderzoeksfinanciering hebben we de respondenten gevraagd het onderzoeksbudget te verdelen over een reeks financieringsinstrumenten. We vroegen hun bijvoorbeeld: Geef je de voorkeur aan de verdeling van geld via de beoordeling van voorstellen en competitie, of een rechtstreekse financiering van hoofdonderzoekers die een bepaalde kwalificatiedrempel halen? Hoeveel nieuwe personeelsplaatsen moeten er elk jaar worden gecreëerd? Wat is de juiste balans tussen het financieren van thematisch onderzoek, uitgevoerd door consortia, en individuele projecten van hoofdonderzoekers met door nieuwsgierigheid gedreven onderzoeksplannen?

Dit is een vereenvoudigd model waarbij een minimumaantal kwantificeerbare opties wordt gebruikt om de basiswaarden achter de toekenning van financiering te representeren. De kosten per eenheid, het aantal hoofdonderzoekers en de slagingspercentages zijn gebaseerd op realistische schattingen. De onzekerheid omtrent de precieze waarden wordt ondervangen door de respondenten een bandbreedte van waarden te geven. Deze waarden zijn echter niet gebaseerd op een dynamisch model, oftewel een model dat zich aanpast aan het effect van verschillende inputs op het systeem als geheel. Ons doel is om een overzicht te krijgen van de waarden van de respondenten en hun gemeenschappen, niet om een live dashboard te maken voor de toekenning van beurzen.

Vereenvoudigingen

- **Kosten per eenheid:** de verschillende typen financiering hebben verschillende kosten per eenheid (per jaar). Dit bedrag wordt besteed aan het aanwerven van onderzoekers en dient voor het betalen van kleine benchfees.
- De extra kosten van grootschalige faciliteiten en investeringen in apparatuur, bovenop de vaste benchfees voor gecreëerde posities, zijn niet in het model opgenomen.
- **Onderzoekspositie:** De posities zijn teruggebracht tot slechts twee hoofdcategorieën: 1. tijdelijke onderzoekers (promovendus of postdoc), 2. nieuwe posities aan de universiteit (ud/uhd).
 - Kosten van elk type positie
 - Type 1: 100.000 euro/jaar
 - Type 2: 200.000 euro/jaar
- **Slagingspercentage:** Voor elk type beurs staat het geschatte slagingspercentage voor het aantal goedgekeurde subsidieaanvragen gedeeld door het aantal ingediende aanvragen in verschillende stadia. De veronderstelde fractie is gebaseerd op een recent gemiddelde van slagingspercentages voor beurzen met vergelijkbare randvoorwaarden voor elke optie.

NB: In dit model nemen wij aan dat het slagingspercentage niet wordt bepaald door het beschikbare subsidiebedrag, maar door de beperkingen die door de financieringsorganen aan de aanvragers worden gesteld (loopbaanstadium, aantal pogingen, voorselectie van werkgevers). Het slagingspercentage zal dan ook niet veranderen als het beschikbare subsidiebedrag verandert.

- **Totale voorbereidingstijd:** Voor elke optie is de totale tijd die door de gemeenschap aan het voorbereiden van aanvragen wordt besteed, gebaseerd op het aantal gehonoreerde aanvragen *gedeeld door* het slagingspercentage *vermenigvuldigd met* de verwachte voorbereidingstijd voor één aanvraag voor dat type beurs.

Onderstaande tabel geeft een overzicht van de kenmerken van de verschillende opties die in het model zijn gebruikt. Twee van de kenmerken kunnen drie verschillende waarden aannemen, wat leidt tot negen versies van het model die willekeurig over de respondenten worden verdeeld.

In het model zijn de volgende kenmerken opgenomen:

- RP1: gecreëerde onderzoeksposities van type 1 per miljoen euro overheidsfinanciering, tijdelijke onderzoekers (promovendus of postdoc)
- RP2: gecreëerde onderzoeksposities van type 2 per miljoen euro, nieuwe posities aan universiteit (ud/uhd)
- € trust: euro's toegekend op basis van vertrouwen (rolling grants)
- € comp: euro's toegekend op basis van competitie

- SR (3 niveaus): slagingspercentage van de ingediende aanvragen
- PT (3 niveaus): voorbereidingstijd per ingediende aanvraag, in weken
- Fte: totaal aantal fte-jaren besteed aan het schrijven van aanvragen per miljoen euro (= $Winners * (PT/40) / SR$). Wij gaan uit van 40 productieve weken in 1 jaar.
Omdat SR en PT in de verschillende versies variëren, zal ook fte variëren.
- Winners: aantal # mensen dat een beurs krijgt, kan verschillen van het aantal gecreëerde posities, omdat PhD-posities voor meerdere jaren zijn.

Keuze*	RP 1	RP 2	€ trust	€ comp	SR			PT			fte	Winners	Maximaal te besteden budget
					1	2	3	1	2	3			
1	10	0	0	1	0.10	0.15	0.25	3	4	6	**	2	150 200 350
2	10	0	0	1	0.30	0.35	0.40	2	2	2	**	40	150 200 350
3	0	5	0	1	0.10	0.15	0.25	3	4	6	**	5	150 200 350
4	6	2	0	1	0.15	0.20	0.25	4	4	8	**	14	400 550 900
5	9	3	0	1	0.25	0.30	0.35	4	5	10	**	21	400 550 900
6	10	0	0	1	0.01	0.01	0.01	1	1	1	**	20	50 50 50
7	10	0	0	1	0.40	0.50	0.60	1	1	1	**	20	150 200 350
8	0	5	0	1	0.02	0.05	0.08	3	4	5	**	5	150 200 350
9	10	0	1	0	1.00	1.00	1.00	0	1	1	**	5	400 550 900
10	10	0	1	0	1.00	1.00	1.00	0	1	1	**	10	400 550 900
11	10	0	0	1	0.25	0.30	0.35	3	4	6	**	10	150 200 350

*Keuze:

- 1 = Geld naar persoonlijke beurzen voor senior onderzoekers via competitie
- 2 = Geld naar teambeurzen voor onderzoeksgroepen met meer dan twee hoofdonderzoekers via competitie
- 3 = Geld naar persoonlijke beurzen voor recent gepromoveerden

- 4 = Geld naar thematisch onderzoek zonder in-cash cofinanciering
- 5 = Geld naar thematisch onderzoek met in-cash cofinanciering
- 6 = Geld voor kleinere beurzen (50k - 100k) via de universiteit
- 7 = Geld voor kleinere beurzen (50k - 100k) via NWO
- 8 = Geld naar grote prijzen voor prestaties in wetenschap, onderwijs en maatschappelijke bijdragen
- 9 = Geld naar universiteiten voor vaste posities voor startende onderzoekers
- 10 = Ud's, uhd's ontvangen geld via universiteit voor eigen onderzoek (rolling grant)

** Fte is gebaseerd op de boven de tabel beschreven formule. Fte kan negen verschillende waarden hebben voor elke optie.

Drie raadplegingen

Naast de hierboven beschreven variatie, werd er variatie aangebracht in het totale budget dat over de verschillende opties kon worden verdeeld. Aan elke respondent werd willekeurig een van de drie verschillende raadplegingen toegewezen, met een variërend totaal te verdelen budget:

- Raadpleging 1: totaal budget € 400 miljoen
- Raadpleging 2: totaal budget € 550 miljoen
- Raadpleging 3: totaal budget € 900 miljoen

De volledige vragenlijst, in het Engels en in het Nederlands, is te vinden op: <https://github.com/DeJongeAkademie/FundingConsultation2022/tree/master/material>

2. Beschrijvende tabel met belangrijkste variabelen

Variabelen	N	Gemiddeld	Standaarddeviatie	Min.	Max.
Instelling	862	23,0	11,7	1	41
Discipline	716	1,9	0,6	1	3
Loopbaanstadium	800	6,1	1,7	1	9
Gender	862	1,5	0,6	1	3
Leeftijd	862	2,6	1,0	1	6
<i>Heb je wel eens een onderzoeksaanvraag gedaan als hoofdaanvrager?</i>					
Nee	862	0,1	0,3	0	1
Ja, een persoonlijke beurs in NL	862	0,5	0,5	0	1
Ja, een persoonlijke beurs in het buitenland	862	0,3	0,5	0	1
Ja, als leider van team of consortium	862	0,3	0,5	0	1
Ja, onderzoeksvoorstel voor faculteit	862	0,2	0,4	0	1
Ja, onderzoeksvoorstel voor universiteit	862	0,2	0,4	0	1
Ja, onderzoeksvoorstel voor stichting	862	0,2	0,4	0	1
Ja, onderzoeksvoorstel voor bedrijf of overheid	862	0,1	0,4	0	1
<i>Onderzoeksaanvraag succesvol?</i>	850	3,4	1,4	1	6
<i>Lid beoordelingscommissie?</i>					
NWO	862	0,3	0,5	0	1
Eigen universiteit/faculteit	862	0,2	0,4	0	1
Europese of andere buitenlandse financier	862	0,3	0,4	0	1
Award-commissie	862	0,2	0,4	0	1
Nee	862	0,3	0,4	0	1
<i>Uitgavevoorkeuren</i>					
1. Geld naar persoonlijke beurzen voor senior onderzoekers via competitie	862	0,1	0,1	0	0,4
2. Geld naar teambeurzen voor onderzoeksgroepen met meer dan twee hoofdonderzoekers via competitie	862	0,1	0,1	0	0,4
3. Geld naar persoonlijke beurzen voor recent gepromoveerden	862	0,1	0,1	0	0,4
4. Geld naar thematisch onderzoek zonder in-cash cofinanciering	862	0,1	0,1	0	0,7
5. Geld naar thematisch onderzoek met in-cash cofinanciering	862	0,0	0,1	0	0,7
6. Geld voor kleinere beurzen (50k - 100k) via de universiteit	862	0,1	0,1	0	0,4
7. Geld voor kleinere beurzen (50k - 100k) via NWO	862	0,0	0,1	0	0,4
8. Geld naar grote prijzen voor prestaties in wetenschap, onderwijs en maatschappelijke bijdragen	862	0,0	0,0	0	0,3
9. Geld naar universiteiten voor vaste posities voor startende onderzoekers via benoemingscommissies	862	0,1	0,1	0	1
10. UD's, UHD's ontvangen geld via universiteit voor eigen onderzoek (rolling grant)	862	0,3	0,2	0	1
11. Hoogleraren ontvangen geld via universiteit voor eigen onderzoek (rolling grant)	862	0,2	0,1	0	1
<i>Is het proces eerlijk?</i>					
Ik denk dat reviewproces van onderzoeksbuizen eerlijk is	861	2,7	1,0	1	5
Een beurs krijgen is een soort loterij	861	3,9	1,0	1	5
Ik besteed teveel tijd aan het schrijven van onderzoeksvorstellen	861	3,9	1,0	1	5
Ik schrijf onderzoeksvorstellen over onderwerpen waarmee ik denk een beurs te krijgen	861	3,8	1,1	1	5
<i>Veranderingen nodig in het huidige systeem?</i>	854	1,9	0,6	1	4